

POLITIQUE

Le communiqué officiel du conseil des ministres

Le conseil des ministres s'est réuni au palais de l'Élysée, mercredi 30 avril, sous la présidence de M. Valéry Giscard d'Estaing. Au terme de celui-ci, le communiqué officiel suivant a été publié :

LES MINISTRES SE RÉUNIRONT PROCHAINEMENT A LILLE

M. Norbert Ségard, ministre du commerce extérieur, ancien député du Nord, a indiqué, au cours d'une conférence de presse, mercredi 30 avril à Lille, qu'un prochain conseil des ministres se tiendrait dans cette ville. La date n'en est pas encore fixée. Le ministre a estimé que le récent voyage de M. Chirac dans le Nord avait per-

mis d'établir un « dialogue entre la région et le pouvoir central et un dialogue entre l'opposition et le gouvernement. J'en veux pour preuve, a-t-il précisé, l'accord pris par les représentants de l'opposition aux séances de travail. Je m'excuse de dire que M. Gaston Defferra, dans sa région, se débrouille mieux que certains autres responsables dans notre région. Il est convenable que M. Pierre Mauroy, en tant que président du conseil régional, accompagne le premier ministre dans sa visite de la région, mais cela n'a pas eu lieu. »

M. Valéry Giscard d'Estaing devait s'entretenir, vendredi 2 mai après-midi, à l'Élysée, avec MM. Jean Sauvagnargues, ministre des affaires étrangères, Jean-Pierre Fourcade, ministre de l'économie et des finances, et Hubert Beuve-Méry, fondateur du Monde, qui sera reçu au titre de doyen d'âge du conseil d'administration de l'Agence France-Presse.

N.D.L.R. — M. Mauroy futait partie, au le sait, de la délégation du parti socialiste qui s'est récemment rendu en U.R.S.S., et s'était excusé qu'il y a déjà plusieurs jours de retard de son absence à Lille pendant la visite du premier ministre (cf le Monde du 25 avril).

remplacement de la patente par une taxe professionnelle, à compter de 1974, a été adopté. Cet impôt sera assis, d'une part, sur la valeur locative des locaux et des équipements, d'autre part, sur les salaires versés par les contribuables. Les valeurs locatives seront calculées

suivant des méthodes modernes et zélées à jour périodiquement. Les équipements ne seront pas pris en compte pour les petites contributions. Les salaires ne seront retenus que pour un quart de leur montant, afin de tenir compte de la situation des industries de main-d'œuvre. Un système de correction en évitait les brusques variations de cotisations. Durant cette période, les mécanismes actuels de fixation des taux de taxe par les collectivités locales seront maintenus.

La dernière étape de la réforme consistera à réduire les différences géographiques de taux, rapprochés à l'actuelle patente. À compter de 1978, les communes qui pratiquent les taux les plus élevés devront se rapprocher de la moyenne constatée dans leur département, de sorte que dès 1983 ces taux ne puissent excéder le taux moyen de plus de 20 %.

Ce texte, qui occupe la réforme de la fiscalité locale, se situe dans le cadre de ce plan d'ensemble, qui sera présenté au Parlement afin de moderniser les conditions de financement des équipements des communes et des départements.

L'organisation interprofessionnelle agricole

Le conseil a approuvé un projet de loi relatif à l'organisation interpro-

fessionnelle agricole. Il prévoit que les organismes constitués par les organisations professionnelles les plus représentatives de la production agricole, et selon les cas de la transformation du produit et de la distribution, pourront, par produits ou groupes de produits, être reconnus en qualité d'organisations interprofessionnelles. Ces organismes auront pour mission de mener des actions destinées à parvenir à une meilleure maîtrise des marchés. Ils seront habilités à percevoir des cotisations. En vue d'améliorer la connaissance de l'offre et de la demande, l'adoption de l'offre et les relations interprofessionnelles, notamment par l'application de contrats-types et de conventions de campagne, ils passeront des accords nationaux ou régionaux, qui pourront être étendus par les pouvoirs publics à tous les membres des professions concernées.

La censure cinématographique

Un projet de loi relatif à la représentation et à la diffusion des films cinématographiques a été adopté. Il

pose le principe de la liberté de production des films. Les décisions des ministres des régions seront maintenues. Le matériel publicitaire des films sera soumis à autorisation et la publicité des films à caractère économique ou pornographique, ou qui font une large place aux crimes ou à la violence, pourra être interdite. Lorsque leurs qualités artistiques ne seront pas manifestes, ces films n'auront pas droit au soutien financier de l'État. Ceux qui actuellement ne bénéficient pas de ce soutien seront assujettis à une taxation et à la diffusion des films seront prises après avis d'une commission.

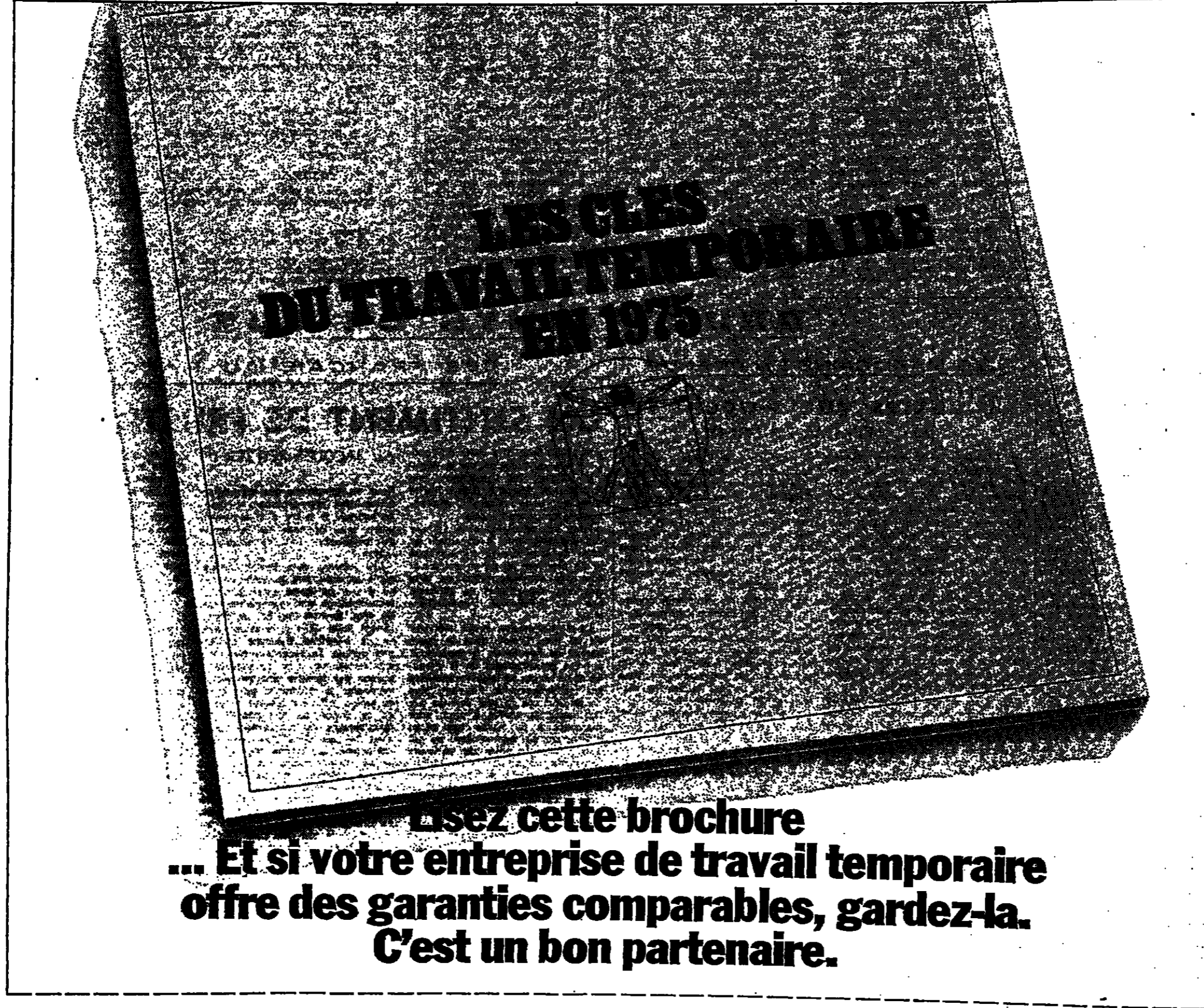
La réduction des inégalités sociales

Le premier ministre a rappelé l'esprit et les conditions dans lesquels s'est jusqu'à présent effectuée la réduction sur la réduction des inégalités, à laquelle le gouvernement attache une importance particulière. Le gouvernement souhaite qu'à la suite des travaux de la commission des inégalités sociales et à partir des orientations formulées à ce sujet dans le rapport sur les options préliminaires du VII^e Plan s'instaure un large débat au Conseil économique

et social, puis au Parlement. Le gouvernement arrêtera ensuite les décisions susceptibles d'intervenir dès 1975 et ses directives pour la préparation du VII^e Plan.

Le ministre de l'Agriculture a rendu compte des délibérations du Conseil de la Communauté qui s'est tenu à Bruxelles les 28 et 29 avril. Dans le cadre de la nouvelle procédure d'élaboration de la loi de finances, le ministre de l'Économie et des finances a fait une communication sur le budget de 1975.

Le secrétaire d'État aux transports a fait part au conseil des conclusions financières de l'abandon par la Grande-Bretagne du projet de construction du tunnel sous la Manche. Il a fait le point des négociations en cours avec le gouvernement britannique pour fixer les modalités de règlement des indemnités dues aux sociétés privées chargées de la construction du tunnel. Il a précisé dans quelles conditions seraient financés les travaux de maintenance du chantier et il a informé le conseil des mesures conservatoires à prendre dans le cadre de l'aménagement de la région de Calais pour permettre une reprise éventuelle du projet de construction de tunnel. Le ministre des affaires étrangères a fait le point de la situation internationale.



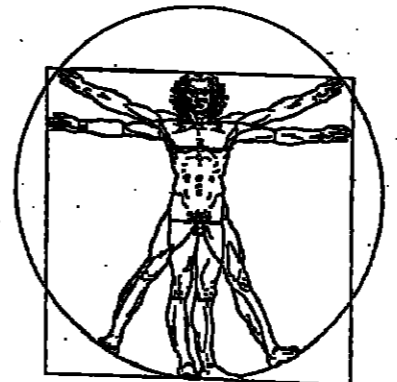
LES CLÉS DU TRAVAIL TEMPORAIRE EN 1975

Lisez cette brochure
... Et si votre entreprise de travail temporaire offre des garanties comparables, gardez-la.
C'est un bon partenaire.

Veillez m'envoyer gratuitement votre brochure "Les clés du travail temporaire en 1975"

Nom _____ Adresse _____
 Société _____

Bon à renvoyer à Manpower - 88, rue La Fayette - 75009 Paris



MANPOWER
Membre du **MANIT**

Colin Guillard/Pait

هكذا من الأهل

POLITIQUE

AU SÉNAT

Le projet de loi partageant la Corse en deux départements est définitivement adopté

Le projet de loi partageant la Corse en deux départements est définitivement adopté

Le projet de loi partageant la Corse en deux départements est définitivement adopté

Le Sénat a adopté, mercredi 30 avril, dans les mêmes termes que l'Assemblée nationale, le projet de loi partageant la Corse en deux départements distincts. Ce texte, ainsi que les trois projets complémentaires modifiant la représentation parlementaire, ont été votés sans modifications, prennent désormais force de loi.

elles à cette division, qui, estiment-ils, ne répond pas aux besoins économiques et portera atteinte à l'unité de Mlle M. FRANÇOISE GIROUD, secrétaire d'Etat à la condition féminine, les députés ne connaissent jusqu'à présent qu'une présence discrète, silencieuse et stérile, lorsque l'Assemblée nationale examine des textes intéressant les femmes.

A L'ASSEMBLÉE NATIONALE

L'ardente discrétion de Mme Françoise Giroud

De Mme Françoise Giroud, secrétaire d'Etat à la condition féminine, les députés ne connaissent jusqu'à présent qu'une présence discrète, silencieuse et stérile, lorsque l'Assemblée nationale examine des textes intéressant les femmes.

Il aura donc fallu attendre le fin du premier mois de cette session, le mercredi 30 avril, exactement, pour assister aux véritables débuts de Mme Giroud au Palais-Bourbon. Une « première » qui passa cependant presque inaperçue, une dizaine de députés seulement, dont trois des neuf élus de l'Assemblée, se trouvant alors en séance; sans oublier M. Jean-Jacques Servan-Schreiber, qui, à cette occasion, l'une de ses très rares apparitions dans l'hémicycle.

ADOPTION DÉFINITIVE DU PROJET DE LOI SUR LE PERMIS DE CHASSER

L'Assemblée nationale a examiné mercredi 30 avril le texte de la commission mixte paritaire (députés et sénateurs) sur le projet de loi relatif au permis de chasser (le Monde du 26 avril).

M. BERTRAND MOTTE EST ÉLU PRÉSIDENT DU C.N.I.P.

M. Bertrand Motte, vice-président du Centre national des indépendants et paysans, a été élu, mercredi 30 avril, président de ce parti. Il succède à M. François Schleiter, sénateur de la Meuse, qui ne se représentait pas.

Le Monde de l'éducation. Le numéro de mai vient de paraître.

M. MICHEL PONIATOWSKI, ministre d'Etat, ministre de l'intérieur, a souligné que l'un des objectifs recherchés avait été d'atténuer le déséquilibre entre l'intérieur et la côte. « Nous y travaillons, a-t-il dit, notamment par des avantages en matière d'emprunt. Un autre objectif est de créer des emplois, notamment dans les zones industrielles de Bastia et d'Ajaccio. Nous voulons créer dix mille emplois en dix ans. Les investissements publics se monteront, en 1975, à 151 millions de francs, soit 2 000 francs par personne active. Le troisième objectif est la formation des hommes; l'installation à Corte de l'université de Corse y répondra. »

ERRATUM. — Au cours de la séance du 29 avril, M. d'Ornano a précisé qu'une centaine de millions de 1 000 mégawatts (et non de 1 000 mégawatts, comme nous l'avons écrit dans le Monde daté du 2 mai) consomment 100 000 à 150 000 unités de travail par an.

MORT DE M. LOUIS TALAMONI SÉNATEUR DU VAL-DE-MARNE

Au cours de sa séance du mercredi 30 avril, le Sénat a été informé de la mort, ce même jour, de M. Louis Talamoni, sénateur communiste du Val-de-Marne.

M. Talamoni était vice-président du groupe communiste, lequel venait d'être affecté par la disparition de son président, Jacques Duclos. Le suivant sur la liste électorale de M. Talamoni était M. Kalinsky, qui a ensuite été élu député. C'est donc Mme Hélène Edelme, maire communiste de Gentilly, qui succédera, au Sénat, à M. Talamoni.

Chevy 2. Ces maisons de campagne sont de parfaites résidences principales. Le golf de Chevy 2, tracé au milieu des maisons, sera ouvert au printemps 1976. 12 types de maisons, prix fermes et définitifs (terrain compris). 10% seulement à payer jusqu'à l'achèvement.

SI VOUS MESUREZ 1 m 00 OU PLUS (jusqu'à 2 m 10) SI VOUS ÊTES FORT JOHN HANPIL GRANDES TABLES. Costumes - Pantalons - Blazers - Cabardines - Pulls - Chemises (4 longueurs de manches). Tissus de grandes qualités. Des prix qui vous surprendront agréablement. Votre vêtement livré immédiatement. L'élégance et le confort anglais. 40, Avenue de la République Métro Parmentier Ouvert du lundi au samedi. Parking gratuit. 555.00.00 Nous n'avons pas de succursale.

ÉDUCATION

Le ministère de l'intérieur prévoit la création « d'aides éducatrices » dans les écoles maternelles

Plusieurs arrêtés, rédigés par le ministère de l'intérieur et actuellement soumis au ministère de l'économie et des finances, prévoient la création d'« aides éducatrices » pour les écoles maternelles. Ce personnel communal, remplacerait les actuelles « femmes de service » (agents communaux spécialisés), il bénéficierait d'une qualification professionnelle et pédagogique, acquise par une option spécialisée du brevet d'études professionnelles (B.E.P.).

L'accord du ministère de l'éducation. Les organisations professionnelles ne sont d'ailleurs pas opposées à ce que la qualité éducative des garderies scolaires soit améliorée par le recrutement d'un personnel plus qualifié. Elles sont, en revanche, hostiles à ce qu'un tel personnel puisse suppléer la tâche de l'institutrice, pendant les heures de classe, à toute idée de division entre des « séquences » animées par l'institutrice et d'autres par les « aides éducatrices ». Le secrétaire d'Etat avait dû faire machiner arriéré sur ce point, mais les femmes de service intervenant actuellement pendant toute la journée (hygiène, habillage des enfants, etc.), qu'en sera-t-il des « aides éducatrices » ? Le Syndicat général de l'éducation nationale (SGEN, affilié à la C.F.D.T.) s'inquiète, dans un communiqué, de la création de ces « aides éducatrices », estimant qu'il s'agit d'une artifice tendant à contourner l'opposition vigoureuse au projet Leaur et que le ministre de l'intérieur qui décide en matière d'éducation, a ajouté le SGEN, le pouvoir exerce les différences de connaissances riches et communes pauvres ; seules les premières pourront mettre en place un personnel suffisant.

Le courant socialiste renforce son audience au sein du Syndicat de l'administration universitaire (FEN)

Montpellier. — La tendance majoritaire « Unité, indépendance et Démocratie » (proche du parti socialiste) s'est renforcée au récent congrès du syndicat national de l'administration universitaire (SNAU, affilié à la Fédération de l'éducation nationale), réuni à La Grande-Motte (Hérault). Ce syndicat regroupe environ quinze mille adhérents. Depuis le personnel auxiliaire jusqu'aux conseillers administratifs (agents de bureau, secrétaires, attachés, etc.). Le rapport du secrétaire général, M. Louis Bianchi, a été approuvé par 75 % des mandats, alors qu'il n'en avait obtenu que 70 % au précédent congrès, en 1973. La tendance actuellement à la direction du syndicat avait évincé, en 1971, l'équipe proche d'« Unité et Action » (tendance animée principalement par les militants communistes). La personnalité du secrétaire général alors en exercice, M. Goussin,

avait pu retarder le retournement de majorité ; son départ du syndicat a, semble-t-il, facilité le renforcement de l'audience des dirigeants actuels. Quatre grandes questions ont été étudiées au cours des débats : la réception de l'amélioration, la formation professionnelle continue, les bas salaires, et l'adoption d'un statut unique entre l'enseignement et l'administration universitaire, dont les modalités sont pratiquement acquises. Les communistes ont condamné la politique gouvernementale d'austérité. Ils ont aussi dénoncé le « projet Leaur » et appelé à la plus grande vigilance pour défendre le service public d'enseignement et l'administration universitaire contre les projets gouvernementaux de privatisation et de décentralisation, ainsi que de remise en cause des garanties du statut de la fonction publique ». — R. B.

SOCIÉTÉ

L'Union féminine civique et sociale fête son cinquantenaire

L'Union féminine civique et sociale (U.F.C.S.) a fêté son cinquantenaire le 25 avril. Cette organisation, créée en 1925 par Mme André Buffetard, fut à l'origine destinée à regrouper les anciennes élèves d'une école normale sociale. Née dans le mouvement du catholicisme social, l'U.F.C.S. conserva jusqu'aux environs de 1960 des références chrétiennes. Aujourd'hui, l'association est reconnue d'utilité publique et est subventionnée au titre des mouvements d'éducation populaire.

Avec quarante mille adhérentes, principalement des classes moyennes, réparties en deux cent vingt-cinq sections dans soixante-cinq départements, l'U.F.C.S. est l'un des mouvements féminins les plus importants de France, par le nombre comme par le dynamisme. De nombreuses réunions, et tables rondes, manifestations diverses, organisées dans toute la France à l'occasion de son cinquantenaire, ont pour but de

montrer la variété des activités de l'Union. Mme Chantal Decroix, présidente de l'U.F.C.S. depuis 1974, a rappelé, au cours d'une récente conférence de presse, quelques-unes des orientations principales du mouvement, qui ne se veut ni « à gauche » ni « à droite », et recrute la plus grande partie de ses adhérentes parmi les femmes qui n'ont pas d'activités professionnelles :

- 1) Des actions de formation : l'U.F.C.S. organise des sessions, des rencontres, des week-ends, au cours desquels sont abordés avec les adhérentes les problèmes de la consommation, l'étude des structures politiques et administratives, les questions de logement et d'urbanisme. L'U.F.C.S. a notamment organisé des sessions de formation préprofessionnelle, à Paris, Lille et Lyon, pour les femmes qui, ayant élevé leurs enfants, désirent reprendre ou reprendre une activité professionnelle.
- 2) L'action locale : les groupes de l'U.F.C.S. peuvent participer à l'aménagement d'un quartier ou d'une cité, par exemple en vulgarisant dans les marchés le plan d'occupation des sols ou en surveillant les prix des marchandises dans les magasins à grande surface. De nombreuses femmes conseillères municipales sont, ou ont été, adhérentes de l'U.F.C.S., comme dans le Nord, où c'est le cas d'une élue sur quatre.
- 3) L'action institutionnelle : l'U.F.C.S. avait organisé en 1973, dans vingt-six villes, dont Paris, une vaste enquête sur les inégalités sociales, qui a eu un grand retentissement. Elle intervient aussi auprès des ministères et des administrations locales les textes en préparation concernant la situation des femmes.

(1) U.F.C.S., 6, rue Bréanger, Paris (3^e). Tél. 272-17-36 et 272-19-18.

ARMÉE

MANIFESTATIONS DE SOUTIEN AUX INSOUMIS ET AUX OBJECTEURS DE CONSCIENCE

Près de cent cinquante personnes ont manifesté, mercredi 30 avril, à Salines (Charente-Martinique), devant le tribunal de grande instance, où comparaissait M. Jean-François Mialhe, objecteur de conscience, pour réclamer sa libération. M. Mialhe est poursuivi pour avoir refusé l'affectation à l'Office national des forêts en juin 1974. Le verdict sera rendu le 15 mai. Selon le Comité de lutte des objecteurs, « des objecteurs ont manifesté leur solidarité dans plusieurs villes, notamment à Tours, Toulouse, Grenoble, Paris et Reims ». D'autre part, une manifestation a eu lieu dans le centre de Lyon, mercredi 30 avril en fin d'après-midi, pour soutenir six insoumis, incarcérés au fort Montéau à Lyon, où ils observent une grève de la faim, l'un d'entre eux depuis vingt-neuf jours. A l'issue de cette manifestation, interdite, une trentaine de personnes, selon le Comité de lutte des objecteurs, ont été interpellées par la police.



« Laissez le bon temps rouler ! »

Peut-être le dites-vous un peu différemment. Mais visitez la Louisiane et vous comprendrez ce que nous voulons dire. « Laissez le bon temps rouler ! » résume le mode de vie en Louisiane... à l'américaine, mais relaxé et adouci par la joie de vivre européenne. La Louisiane, c'est le Sud d'autrefois comme vous vous l'imaginez, avec ses demeures somptueuses d'avant la Guerre Civile sur un fond de plantation et de campagne verdoyante, avec ses rivières paresseuses, nos « bayous », et ses rivières puissantes telles que le Mississippi. Explorez les maisons magnifiques des anciens planteurs, comme par exemple Ashford, Duleito, Oak Alley, Lemee House et Magnolia Lane. Ensuite les villes animées du Sud moderne vous attendent avec des attractions telles que le Superdôme. Inauguré cette année à La Nouvelle-Orléans, le Superdôme est le plus grand stade couvert du monde destiné aux sports et autres spectacles. Visitez la région acadienne du sud-ouest de la Louisiane où l'on parle français : Trouvez le calme dans la beauté sereine de lacs scintillants au milieu de collines couvertes de pinèdes. Divertissez-vous sur nos cinq grands champs de courses toute l'année... à nos fêtes folkloriques hautes en couleur tous les mois... à la pêche et au golf en toutes saisons. Goûtez notre fine cuisine dans nos excellents restaurants. Voyez votre agent de voyages dès aujourd'hui.

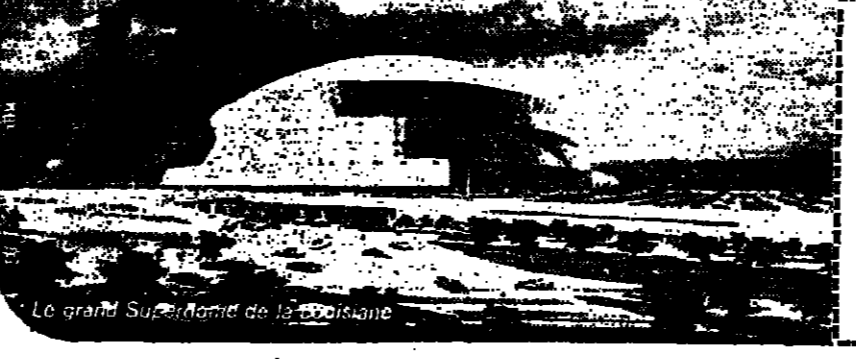
La LOUISIANE ... où le bon temps roule

LA NOUVELLE-ORLÉANS. — Quarter français chargé d'histoire. Jazz. Cuisine créole et grands restaurants. Distractions nocturnes. Le Superdôme. Courses de chevaux. En saison équipes renommées de football américain et de basketball. Boutiques. Croisières sur le Mississippi. Demeures somptueuses du Garden District. Musées des arts : Cabildo et New Orleans Museum of Art, et musée du jazz. AUTRES VILLES ATTRAYANTES. — Baton-Rouge : Gratte-ciel du Capitole, musées, demeures historiques ; Lafayette : Centre de la région acadienne francophone ; New-Iberia : Nombreuses demeures historiques et jardins tropicaux ; Lake-Charles : Excellente plage municipale ; pêche en haute mer dans le Golfe du Mexique ; Alexandria : Magnifique région de pinèdes et de lacs scintillants, parfaite pour le camping, la pêche et les promenes ; Bogalusa : Station de cure thermique ; Natchitoches : Ville enchantée fondée en 1714, c'est la plus ancienne du territoire de Louisiane ; nombreux sites historiques ; Shreveport : Shreve Square restauré, jardins de l'American Rose Society, musées ; Monroe : Croisières sur de vrais bateaux à vapeur sur la Ouachita, jardins de la Louisiana Purchase, zoo.

DEMEURES ET SITES HISTORIQUES. — La Louisiane ouvre au public toute l'année plus de 50 demeures magnifiques datant d'avant la Guerre Civile, de nombreux anciens bâtiments publics renommés, des forts, des champs de bataille et des églises, tous de haut intérêt historique. Ces demeures et ces points d'attraction sont concentrés dans les environs immédiats de (A) La Nouvelle-Orléans, (B) River-Road, le long du Mississippi, entre La Nouvelle-Orléans et Baton-Rouge, (C) Baton-Rouge et la région de Feliciana toute proche, (D) New-Iberia, Saint-Martinville et Saint-Mary-Parish, (E) Opelousas-Washington, (F) Natchitoches et la région de Cane-River.

La LOUISIANE

CHAMPS DE COURSES. — Cinq champs de courses renommés ouverts toute l'année : environs de La Nouvelle-Orléans (2 champs de courses) Avril à Sept. et Nov à Mars ; Lafayette : Avril à Sept ; environs de Lake-Charles : Sept à Mars ; environs de Shreveport : Oct à Janvier.



Le grand Superdôme de la Louisiane

OFFICE DU TOURISME DE LOUISIANE PUBLI-TRANS, Place de la Vigne aux Loups, 91160 Longjumeau. Veuillez m'envoyer une documentation gratuite sur la Louisiane. Nom-Prénom: Adresse: Ville: Code Postal: (F-LM7)

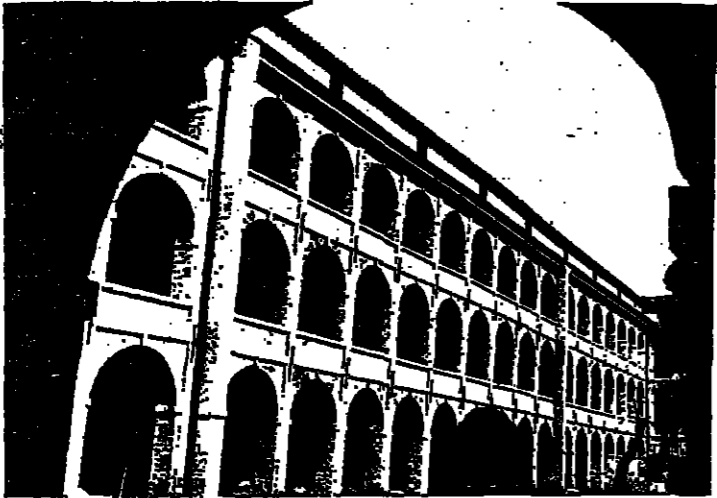
LE MONDE
FOURCHETTE
EN L'AIR
ONNE GRAINE
MONTPARNASSE

Tourisme

LE MIDI ET LES RENDEZ-VOUS
DE LA CULTURE

PAS DE RUINES ET PAS DE
MUSÉE A LA VIEILLE-CHARITÉ

EST-IL possible de créer et de faire vivre une « fondation régionale de la culture » qui s'appuie sur les structures de deux régions de programme telles que les a définies la loi de 1973, en l'occurrence Provence-Alpes-Côte d'Azur et Languedoc-Roussillon, et qui ait, face à Paris, assez de poids pour obtenir une certaine autonomie de décision, aussi bien financière que plus strictement culturelle ? Cette question a dominé les trois jours de débats du colloque tenu à Marseille et dans plusieurs autres lieux de Provence, les 25, 27 et 28 avril, et qui avait pour titre général « Journées d'études sur les perspectives offertes par la Vieille-Charité de Marseille, le couvent royal de Saint-Maximin et la chartreuse de Villeneuve-lès-Avignon ».



Pourquoi la Vieille-Charité, le couvent royal et la chartreuse de Villeneuve ? Parce que, dans l'idée des promoteurs de cette fondation régionale de la culture, c'est sur ce prestigieux « triple » monumental que la fondation pourrait appuyer ses bases. C'est de ces trois « phares » culturels dont l'impulsion, la renommée et les possibilités dépassent largement le cadre qui les contient qu'il pourrait rayonner l'action de la fondation. Pour être un jour lui-même, selon le mot de M. Jean Salusse, directeur de la Caisse nationale des monuments historiques, « cellule génitrice de culture », ce patrimoine architectural devrait d'abord échapper aux menaces qui ont pesé et pèsent parfois encore sur lui. C'est chose faite ou en cours d'être faite. Et, à ce propos, ce colloque, tenu en grande partie dans la ville dont il est maître et à son invitation, a été l'occasion pour M. Gaston Defferre d'« arracher » littéralement à M. Michel Guy le déblocage d'un crédit de 3 millions de francs, absolument nécessaires à la poursuite des travaux de restauration du monument de la Vieille-Charité, au cœur du vieux Marseille. Ces travaux conduits par M. Jean Sommier, architecte en chef des monuments historiques, avaient permis le sauve-

de haute murs aveugles. Mais passé le porche, c'est le coup au cœur pour le visiteur le plus blasé (surtout depuis qu'une partie du monument a retrouvé la teinte rose-jaune de la belle pierre de la couronne qui servit à l'édifier, comme toute la ville de l'Antiquité au dix-huitième siècle).

L'harmonie des proportions, les trois étages d'arcades qui allègent la masse formidable de l'édifice, les galeries, les immenses salles, les charpentés, et, surtout, l'étonnante chapelle sur laquelle a soufflé le génie de Pierre Puget, avec sa remarquable coupole ovale, tout cela confère à cet ensemble une inestimable valeur. Ayant subi tour à tour l'outrage du temps et des hommes, des troupes coloniales et des cent trente-cinq familles de squatters qui l'occupaient encore en 1966, le monument a bien failli connaître une fin irrémédiable. La ville de Marseille a su se montrer assez persuasive pour obtenir qu'une loi-programme de restauration soit votée en 1970, restauration à laquelle participent l'Etat (40 %), la ville (40 %) et le département (20 %).

Le vaisseau amiral

Aujourd'hui on est rassuré. Le sauvetage sera mené à son terme mais à quel destinera-t-on ces 10 000 mètres carrés de surfaces couvertes, ces immenses caves, ces salles voûtées, ces arcades et cette chapelle ? Les sauver était un devoir impératif. Mais encore ne s'agit-il pas de « gaspiller » pareil patrimoine ? L'utilisation future de la Vieille-Charité a été sujet d'une partie des débats. Il est vrai qu'il serait stupide de créer là un « ghetto culturel » ou de n'en faire qu'une « musée de plus ». MM. Defferre et Salusse, comme la majorité des participants, se sont trouvés d'accord.

Profondément ancrée dans une ville, au cœur d'un quartier lui-même en pleine restauration (deux cent soixante-sept immeubles en font l'objet) la Vieille-Charité doit « concerner » un million de Marseillais. Sa structure architecturale, comme sa position géographique, la voue à être un lieu de communication avec l'extérieur ; un lieu de contact entre créateur et public ; un lieu favorisant l'initiation culturelle pratique ; un lieu de création, d'études et de manifestations permanentes qui assure une présence continue de la culture au-delà du « boom festivalier » de l'été. C'est pour cela qu'à côté de manifestations traditionnelles du type musée ou exposition, il faut que la Vieille-Charité vive de l'intérieur grâce à la présence de créateurs ou de « pédagogues artistiques » diffusant leur savoir autrement que par œuvre d'art interrompée. Il y a de la place ; on peut imaginer une polyvalence des activités artistiques, à la condition qu'il y ait toujours de la place pour la vie.

Marseille, avec son million d'habitants, a les moyens de rendre la Vieille-Charité à la vie puis d'en retrouver le chemin. Mais, précisément parce que le monument renait sous le signe de la logistique de la capitale économique et culturelle de la Provence, elle peut constituer, selon le mot de M. Salusse, « le vaisseau amiral d'une flotte de monuments » à qui on peut rendre vie et vocation culturelle, mais dont les dimensions dépassent le cadre qui les contient.

C'est le cas de la chartreuse du Val de Bénédiction, à Villeneuve-lès-Avignon dont les dimensions, aussi bien physiques (3,5 hectares de bâtiments, 15 avec les dépendances), que spirituelles, dépassent les limites géographiques et financières du village, dans lequel elle s'intègre si parfaitement malgré le monde clos qu'elle incarne que, depuis la Révolution, elle est partiellement habitée en permanence par des squatters qui la colonisent avec plus ou moins de bonheur.

L'Etat, depuis 1907, mène de front restauration et expropriations, mais celles-ci sont loin d'être terminées. Il était tentant de rendre ce lieu à sa fonction de phare spirituel, même si les activités envisagées sont plus prosaïques que celles qui conduisirent les chartreux à s'installer, dès 1256, sur cette donation d'un pape d'Avignon, Innocent VI.

Au mois de juillet 1973, la Caisse nationale des monuments historiques et des sites a décidé une expérience-pilote en créant le Centre international de recherche, de création et d'animation (CIRCA), dont elle a confié la responsabilité à un journaliste et réalisateur de télévision, M. Tournol, chargé de mener à bien l'étude des moyens les meilleurs pour tirer parti de cet ensemble architectural unique, et de sa position géographique, en plein centre des festivals d'été. Cette étude a permis de concevoir positivement à la mise en place, prévue sur six années, d'un centre de création et de formation aux techniques d'expression artistique, privilégiant l'utilisation des moyens de communication audiovisuelle.

Conçue comme un ensemble organique remplissant toutes les fonctions d'un village se suffisant à lui-même, à la fois capable de ménager dans des espaces relativement restreints des lieux d'isolement et de réflexion et d'autres favorisant la vie communautaire (l'ambiance imposée par la règle édictée par saint Bruno pour ses fils spirituels), la chartreuse s'impose comme un centre de recherche et de création mais aussi comme un carrefour. La diversité des lieux le permet. Dans la partie réservée à la vie conventuelle, dans les cellules des pères chartreux (une maisonnette individuelle avec jardin), facilement aménagées, des artistes peuvent séjourner et créer en un lieu propice à la réflexion, tandis que dans les parties destinées à la vie communautaire (réfectoires, cloîtres, bâtiments de service de grande dimensions et caves immenses) peuvent se réaliser les rencontres entre créateurs d'horizons différents et avec le public. Par ses capacités d'accueil et ses facilités à favoriser une résidence prolongée, la chartreuse de Villeneuve pourrait être une sorte de « villa Médicis des temps modernes ».

Le couvent royal de Saint-Maximin, au contraire de par sa vocation même semble être appelé à constituer un lieu de rencontre, un carrefour d'échanges. C'est bien ce qu'a compris l'association privée qui l'a racheté aux dominicains délaissés à l'abandonner. Elle a créé en 1955 le Collège d'échanges contemporains, favorisé par l'existence de cinquante-trois chambres aménagées, d'un équipement hôtelier approprié et de salles de dimensions et de vocations diverses.

Une « villa Médicis »

Depuis deux ans, grâce à l'impulsion donnée par son directeur, M. Claude Berthelot, le C.E.C. réalise une animation permanente en milieu rural, qui concerne plus directement les populations voisines, environnantes (journées de sensibilisation à la danse, aux arts plastiques, ateliers, arts dramatiques, stages de formation réservés aux jeunes ou aux scolaires). Ainsi qu'il l'a été grâce aux dominicains pendant sept siècles de présence, Saint-Maximin veut rester un lieu de rencontres spirituelles, d'enseignement ouvert au monde qui l'entoure. Mais ses possibilités ne sont pas toutes utilisées, puisque le mécénat privé qui préside à ses destinées n'a pu restaurer jusqu'ici qu'une partie du couvent royal.

Tels sont les trois monuments, aux caractéristiques diverses mais complémentaires, qui veulent constituer les assises tangibles de cette fondation culturelle régionale. L'intervention des affaires culturelles M. Salusse l'a souligné, « ne doit plus se contenter de sauver le patrimoine architectural légué par les siècles, mais doit être le point de départ, même si cela coûte plus cher et si le « pari » est plus aléatoire, d'une réanimation par la culture ». Tout plutôt qu'un « conservatoire culturel » qui ressemblerait à une momification de la culture.

Derrière ces trois phares culturels c'est l'engagement potentiel de deux régions concernées au premier chef dans une action de développement culturel qui vient d'être proposée au cours de ce colloque. Pour la première fois, comme l'a remarqué M. Salusse, « des hommes de bonne volonté essayent d'opérer la synthèse culturelle d'une région ».

JEAN CONTRUCCI.

PENTECOTE
week-end à
JERUSALEM
1580 F.

15-19 MAI 1975
Hôtel 5 étoiles demi-pension
à Jérusalem
(3 jours - 4 nuits) Lit. 50 A

Adressez-vous à votre agence de voyages
EL AL
LIGNES AERIENNES D'ISRAEL

VAL D'ISERE
C'est aussi l'été
CAR VAL D'ISERE, L'ETE C'EST:
LE SKI SOLEIL SUR GLACIER
• Les stages d'initiation et de perfectionnement à la compétition "SAVI" (vidéo - tests chronométrés)
• Toute la gamme de cours de l'ESF
• Le ski d'été à gogo en toute liberté
C'EST EGLEMENT LE REPOS DETENTE
(Tennis, Piscine, Balnéothérapie, cheval, Pêche, Golf-Top, secourisme et bien sûr... LE SAFARI VANOCISE.)

L'Angleterre par le train...ou en voiture
car-ferries
Sealink
aéroglesseurs
SEASPEED
Avec le car-ferry vous choisissez la détente à bord d'un grand navire, vous profitez de la mer et vous choisissez la traversée qui vous rapproche du but.
Toute l'année, de Dunkerque, Calais, Boulogne à Douvres ou Folkestone, de Dieppe à Newhaven et, en été de Cherbourg à Weymouth.
Avec l'aéroglesseur vous choisissez la vitesse, 100 à l'heure, au ras des vagues, sur un coussin d'air, une demi-heure de Boulogne ou Calais à Douvres.
Services directs Paris-Londres (train + bateau* et train + aéroglesseur). Billets mini-tour pour 4 personnes à partir de 480 F AR, transport gratuit de la voiture.
*tarif de nuit pour les jeunes de moins de 25 ans : 70 F.
SNCF
Renseignements : agences de voyages et pour recevoir la brochure 1975, adressez ce coupon à AIR TRANSPORT - Agent général : 4, Rue de Surène - 75008 Paris.
NOM _____
PRÉNOM _____
ADRESSE _____

VACANCES
prenez un avion
choisissez un hôtel
profitez d'un club
vous trouverez tous les détails sur nos voyages par avions spéciaux pour
LES BALÉARES,
YOUNGOLAVIE,
ROUMANIE,
à des prix tous frais compris, en demandant la brochure de l'Agence de Voyages (Iic.A77).
le tourisme français
86, rue de la Victoire - 75429 PARIS - tél. 285 38 38
32, avenue Félix-Faure - 75015 PARIS - tél. 250 88 74
122, avenue Gabriel-Péri - 93400 SAINT-OUEN
tel. 285 38 38 Poste 280

UN PRINTEMPS JEAN COCTEAU

La vie de l'enfant terrible

(Suite de la page 17.)
Il choisira la Trappe, longtemps après, et dans des circonstances étonnantes. Le feu prend au mas de Fourques la nuit du 12 novembre 1946. Un autre bénédictin, le père Rosinski, se trouve là. Tout en sauvant les livres de la bibliothèque, il s'entretient avec Jean Bourgoi...

Le lendemain matin, celui-ci se suit à Toulouse. Il hésite alors à devenir aile-cuisinier d'un de ses anciens camarades à Marseille. S'il opte pour la bure, il reste incertain sur le couleur qu'il souhaite. Le noir et blanc des Dominicains ? Un séjour à Saint-Maximin l'en détourne. « Après ces deux mois passés chez les dominicains, je sais que je veux et je

peux être moine mais pas chez eux. Trop de liberté dans cet ordre et le n'est pas fait bon usage. » C'est que, dans le jardin du cloître, un prisonnier de guerre allemand qui travaille à ses côtés l'a troublé. « Le diable s'est assis sur mon cœur, fesses nues », écrit-il drôlement. Sur le chemin de l'amour de Dieu, Jean Bourgoi n'a pas eu que la drogue à vaincre.

Les portes de Cîteaux se referment sur lui la veille de Noël 1947. Elles s'ouvrent en même temps pour nous à travers les lettres de celui qui, par humilité, a voulu devenir le Frère, et non le Père, Pascal. Cette découverte de la vie monastique au niveau des convers, n'est pas le moindre intérêt de cette correspondance, d'autant que la plume qui le décrit possède des grâces franciscaines.

Peu à peu cependant, les couleurs se ternissent. Dans les années 60 une crise survient qui annonce une mue et accompagne celle de l'Eglise. Frère Pascal a vécu à Cîteaux dans « le désir de Dieu » et maintenant ce « désir » le quitte dans une « hémorragie mortelle ». Derniers épreuves à affronter avant que le contemplatif passe du service abstrait de Dieu au service concret des hommes et de leur souffrance.

Le baiser au lépreux
... me, moi qui n'avais jamais eu de racines.
Les lettres du Cameroun nous apportent de savoureux impressions d'Afrique : la terre le d'épôt, la population enchantée ; il ne cesse de célébrer la beauté des Noirs, leurs mœurs patriarcales, leur sérénité souriante, qu'il oppose à « la blancheur et à la grossièreté des Blancs ». Il redoute pour eux les effets de la civilisation destructrice.

Poésie épistolaire

* JEAN COCTEAU : « Lettres à Milorad ». Editions Saint-Germain-des-Près, 214 p. Prix 30 F.

PASSER des lettres de Jean Bourgoi à celles que Cocteau adresse au poète Milorad dans les huit dernières années de sa vie, c'est quitter le roman, sa longue durée, ses infinis détours, pour être projeté en poésie, dans une gerbe d'émotions. Cocteau a le génie du billet lapidaire. Mais le contenu contient presque toujours une pépite : formule heureuse, raccourci d'expression, image-éclair, confidence abrupte, secret d'art poétique.

« Garbo est ma voisine, mais ne vous y trompez pas, c'est le sphinx qui n'a pas de secret. Mariéne dit : elle compte son litige. »
« En ce qui concerne le décaus-main, c'est une méthode pour empêcher le beurre sur la tartine. J'ai appris cette méthode de Montaigne. »
« Je porte le deuil d'une époque où l'agrè comptait plus que le penser, où la tête suivait je ne sais quelle intelligence du plexus solaire ou du ventre. »
« Ma vie est un drame, une chute dans des escaliers interminables beaucoup plus près de Kafka que de Goethe. »
« La poésie est une exhibitionnisme qui s'exerce chez les aveugles de l'écriture : la ligne et la légèreté. Et mon juste martyre sera que ma rigueur passe pour de la fantaisie. »
« Vois enfin deux dernières maximes qui nous rapprochent de Jean Bourgoi et nous laissent entrevoir un Cocteau aussi épris d'oubli que le Frère de Cîteaux :
« La poésie est une religion sans espoir.
« La poésie est une solitude — une île déserte — et nous sommes des moines qui échangent des silences. »
« On sait que Cocteau devisait son œuvre en « poésie, poésie de roman, poésie de théâtre, poésie critique ». Les lettres à Milorad ajoutent un nouveau genre : « poésie épistolaire ». — J. P.

3M AUDIO-VISUEL

3M vous propose deux autres systèmes audio-visuels : le "SOUND-PAGE", ou "page qui parle" et le "SOUND-ON-SLIDE", ou "diapositive qui parle".

Aux Trois Jours du livre marxiste

Un débat sur Bachelard

Le thème était fourni par la publication, aux Editions Sociales, du livre de Michel Vadée : Bachelard, le nouvel idéalisme épistémologique (1). Cet ouvrage, consciencieux et bien documenté, prend le contre-pied de la plupart des commentaires actuels de l'œuvre bachelardienne.

LA MAISON DES BIBLIOTHEQUES

61, RUE FROIDEVAUX - 75014 PARIS

Un confort et une élégance typiquement britanniques

Rover **Jaguar**

PARIS		LA GARENNE-COLOMBES		PARIS		
9° - Paris France Garage	10-12, rue de Bellefond - 87.26.54	Ets Baral S.A.	4, bd de la République - 212.24.68	6° - Raspail Vaingard Automobiles	89, bd Raspail - 548.22.09	
16° - Garage Foch	5, rue Paul-Vaury - 737.71.82	LEVALLOIS-PERRET	Garage Wilson	9° - Paris-France Garage	10-12, rue de Bellefond - 87.26.54	
16° - Franco-Britannic Autos	21, avenue Kléber - 555.57.45	115, rue de Président-Wilson - 737.42.82		12° - Grand Garage d'Aligre	23, rue Boccassa - 545.35.00	
17° - Ets J. Savoye	237, bd Péreire - 580.61.14	ST-QUEN	Car Services 93	15° - Grand Garage d'Aligre	33, rue d'Aligre - 250.11.39	
17° - Velitres Paris Montparnasse	141, rue Cardot - 227.06.60	ARGENTEUIL	Sant S.A.	16° - Garage Foch	35, rue Paul-Vaury - 737.51.02	
19° - Garage des Ardennes	3-5, rue des Ardennes - 203.30.73	1, rue de la Grande-Comète - 961.70.62		16° - Alfa	41, avenue Kléber - 558.44.99	
FONTAINEBLEAU	Garage St-Antoine	99-97, rue de France - 422.21.31		19° - Garage des Ardennes	3-5, rue des Ardennes - 203.30.73	
BOULOGNE-S/SEINE	Site Garabédian	77, avenue Fernand-Graeber - 609.15.32		FONTAINEBLEAU	Le-de-France Auto	86, rue de France - 422.31.59
				BOULOGNE S/SEINE	Central Garage	110, avenue Nizac-Hugo - 604.47.14

ROVER : à partir de 51.490 F

AMIS DES LIVRES

VOTRE « PROBLEME BIBLIOTHEQUE »
Eternel souci de l'homme qui aime les livres, ses livres, et qui, tout au long de sa vie, ne cesse d'en acheter ; de l'homme de goût qui aime « sa maison » et qui veut qu'elle lui fasse honneur.

GREVISSÉ

La Participation Modale

مكتبة الادب

Mode

MARIÉES SANS FALBALAS

Si le nombre de mariages demeure stable, en France, et les réceptions qui s'ensuivent, des fêtes plus ou moins luxueuses, nous assistons à une recherche de simplicité en ce qui concerne les robes de mariées et les tenues des enfants du cortège — lorsqu'il y en a.

Les mariées modernes ne veulent pas s'embarquer de toilettes trop volumineuses, et préfèrent un joli mouvement profilé et un tissu qui ne se froisse pas au style « tarte à la crème ».

port aux styles dépouillés, parfois un peu rustiques. Les coiffures suivent la même tendance. JANNINE MONTTEL (8), chez qui se bousculent dans une minuscule boutique les futures mariées et leurs mères, nous a confirmé le déclin du voile par rapport au chapeau, depuis la généralisation des mariages l'après-midi. La réception commence tout de suite après la cérémonie et les mariées « veulent se sentir à l'aise et pouvoir enlever ce qu'elles ont sur la tête sans se décoiffer ». Donc, plus de chignons en « pièces montées », pas de fleurs qui demandent un coiffeur pour être mises en place. D'où la succès des capelins et des canotiers qu'on pose sur la tête et qu'on enlève aussi facilement. Ceux de cette année sont à bords plus petits, à calotte plus plate, tout en restant dans la tradition impressionniste, qu'accentue une garniture de fleurs et une longue voilette en tulle point d'esprit, aux pans noués.

GERARD SAINT-ALBIN : robe de mariée en coton défilé blanc, ornée de volants aux épaules, aux manches et à l'ourlet. 500 F. 42, rue Dauphine. JANNINE MONTTEL : capotier de paille rustique blanche, garni de lierres roses pastel et d'une voilette en tulle. 250 F. 20, rue des Quatre-Vents.



(Croniques de Maroq.)

Longolis Bonca, Payot) et les lèvres, brillantes ou rouges adouci (Lanbène, Christian Dior, Esée Lander, Jeanne Gattreau, Revlon, Twenty). Une sommèrre, éventuellement des gants courts si la robe est à manches courtes ou sans manches, et des chaussures toutes simples en chevreau blanc, et la mariée est habillée. Un conseil : choisissez des escarpins ou des sandales confortables, surtout pas en vernis, qui empêchent les pieds de respirer, de préférence, une demi-pointure au-dessus de votre chaussant normal.

NATHALIE MONT-SERVAN. (1) 22, rue de Laborde; (2) 1, chaussée de La Muette; (3) 80, rue de Fussy; (4) 18, rue de Valenciennes; (5) 66, rue des Saules; (6) 42, rue Dauphine; (7) 10, boulevard Jeanne d'Arc; (8) 5, rue des Quatre-Vents; (9) 61, rue de Bézuamur.

Cadeaux en attente

DEPUIS quelque vingt ans que la liste de mariage existe, les fiancés ont pris l'habitude de choisir dans un magasin les cadeaux qu'ils souhaitent recevoir, puis d'en avvertir parents et amis. Primitivement conçus pour s'équiper en argenterie, cristallerie et services de table, les listes de mariage se sont élargies à tout l'équipement de la maison, des draps à l'aspirateur. Cette initiative est due aux

grands magasins, pour lesquels les listes de mariage constituent un poste de ventes important.

Revers de la médaille, ceux qui offrent un tel cadeau ne font pas un achat réel : la somme investie ne servira pas à acquiescer le « tête-à-tête » ou le vase choisis sur la liste; elle sera versée sur un compte dont le montant global est mis à la disposition des jeunes mariés. Ceux-ci peuvent l'utiliser à leur guise pour acheter un meuble important ou même — c'est la tendance actuelle — financer leur voyage de noces. Ces listes fictives déplaisent cependant à certains donateurs qui, de nouveau, préfèrent acheter séparément leur cadeau.

Les listes de mariage étant une source de ventes appréciable pour les magasins spécialisés en arts de la table, quatre de ceux-ci ont mis en commun leur imagination pour relancer l'idée sous une forme actualisée. Pour compenser la baisse des mariages, Jean Luce, Debraux, Au Grand Sécia et Michel Ferrier suggèrent la « liste de crémaillère ».

Une formule qui intéressera aussi bien un jeune couple (non marié) qu'un célibataire se mettant dans ses meubles ou ceux qui s'installent dans un nouvel appartement. L'idée est astucieuse : un cadeau fait toujours plaisir! Reste à trouver la façon (discrète) de suggérer à ses amis d'aller jeter un œil dans le magasin choisi à sa « liste de crémaillère ». — J. A.

Maison

BAIGNOIRES A LA DEMANDE

RONDES, ovales, rouges, marron ou roses, les nouvelles baignoires en plastique vont bouleverser l'aspect traditionnel de la salle de bains. L'utilisation de l'acrylique thermofonné a permis de renouveler les formes des vasques et d'y incorporer accoudoirs, porte-savon et autres accessoires.

Francis Monnet a créé une gamme de baignoires en perspex parmi lesquelles nous avons remarqué un modèle à tablier frontal surbaissé au centre, permettant un accès facile, et une grande baignoire ronde à encastrement ovale (« Anémone », 3 800 F. Sodom). La plus prestigieuse des baignoires dessinées par Lionel Morgaine est en acrylique de ton ivoire, gris, brun ou rouge; sa grande vasque (avec siège moulé sur le côté) est inscrite en diagonale dans un rec-

tanglé (« Copacabana », 4 560 F. Idéal-Standard). Si la configuration de la salle de bains s'y prête, une originale baignoire de fabrication anglaise de forme elliptique s'inscrit dans un quart de cercle et s'installe dans un angle. Elle est en acrylique de tons pastels ou bleu foncé (« Estoril », 3 200 F sans panneau frontal, Heaton). Une nouvelle petite baignoire de 1,50 m de longueur extérieure, est réalisée en matière moulée composée à base de marbre; ce marbre est recouvert sur ses deux faces d'un revêtement teinté dans la masse, en six coloris clairs (« Club 150 » 1 114 F sans tablier, AINA-C.E.C.).

POUR ÊTRE A LA PAGE

DANS LA NOUVELLE BOUILLONNE du constructeur italien Roberto Cavalli, nous avons trouvé du daim imprimé en sépiographie pour décorer la maison. Vendu au mètre, il peut rénovier un dessus de bureau ou recouvrir des chaises. En tissu patchwork, on peut fabriquer des rideaux ou un dessus de lit. Les coussins, en cuir ou en daim, valent de 200 à 450 F (33, rue du Four, 75006 Paris). SE SERVIR D'UN LAVE-VAISSÈLE. Ce petit livre technique fait partie de la collection « Équipement du foyer », dirigée par le Centre d'étude et de documentation pour l'équipement du foyer (C.E.D.E.F.). Après la description commentée des différents organes d'un lave-vaisselle, sont énumérés les critères de choix de cet appareil, de la capacité de lavage au service d'après-vente. Une partie importante du guide est consacrée à l'utilisation rationnelle d'un lave-vaisselle et à son entretien, sous forme de conseils et de avertissements. Une partie importante du guide est consacrée à l'utilisation rationnelle d'un lave-vaisselle et à son entretien, sous forme de conseils et de avertissements. Une partie importante du guide est consacrée à l'utilisation rationnelle d'un lave-vaisselle et à son entretien, sous forme de conseils et de avertissements.

LE SIGLE « SANITAIRE UNI »

A peine plus de la moitié des foyers français (56 %) possèdent une baignoire. Pour promouvoir un confort sanitaire qui est loin d'être généralisé et donner aux consommateurs une information objective, l'Union promotionnelle des négociants, entrepreneurs et fabricants d'équipement sanitaire (U.P.N.E.F.) vient de lancer le sigle « Sanitaire uni ».

sanitaires. Les professionnels qui l'adoptent se sont engagés à respecter les termes d'une charte mise au point par chacune des trois grandes familles de l'équipement sanitaire: fabricants, grossistes-distributeurs (appareils sanitaires et de production d'eau chaude, robinetterie, accessoires) et installateurs. Cette politique de concertation interprofessionnelle devrait être bénéfique aux utilisateurs qui auront ainsi une garantie de qualité. — J. A.

SAVOIR VIVRE

PIERRE CHAPO ET LE BOIS. Pierre Chapo dessine et conçoit des meubles contemporains en bois massif avec une originalité qui défie les modes. La Maison des métiers d'art français expose actuellement une partie de ses créations récentes, en chêne et en orme : un long bahut pour immense pièce, une table ronde et une chaise dont les piétements en faïence sont l'aboutissement d'une recherche minutieuse, un banc de jardin en orme, très long, mais de forme légère.

LES FRANÇAIS AU LIT. Nos compatriotes sont les champions de la diversité des dimensions de lits. On n'en compte pas moins de trente-quatre tailles, en multipliant les diverses largeurs (de 0,70 mètre à 2 mètres) avec les longueurs (de 1,80 mètre à 2 mètres). Si chacun trouve lit à sa mesure, cette variété entraîne les frais de multiples fabrications de draps et de couvertures, et des investissements en stocks pour les détaillants.

CHOISY. Prêt-à-porter de soie thaïlandaise. Nouvelle adresse : N° 1 Potpong 2 - Tél. 30.290 BANGKOK

JANY AUJAME. * Sodin, département « Bâtiment », 222 bis, rue Marcadet, 75015 Paris. * Idéal-Standard, 149, bd Hausmann, 75008 Paris. * Heaton, agent pour la France : Selvas, 19-21, rue Auguste-Vaquerio, 75115 Paris. * AINA-C.E.C., 44, rue Berger, 75001 Paris.

FUTURES MAMANS FUTURA. Prêt à Porter spécialisé. 31, avenue de La Motte-Picquet - Ecole Militaire.

AUX TROIS QUARTIERS. boulevard de la Madeleine. 5-6-7-8-9-10 MAI. 6 JOURS DE PRIX EXCEPTIONNELS.

ORE DE PARIS. Ce soir nocturne jusqu'à 22 h 30. 26 AVRIL - 11 MAI 1975 - 10 h - 19 h. Nocturnes les mardis et vendredis jusqu'à 22 h 30. POUVOIR CHOISIR POUR MIEUX ACHETER.

Kit de mariage intelligentes kitchen bazaar. 71, avenue du Maine 75015 Paris. demander notre gazette.

mariées de france. 91, rue réaumur paris 2°. Art de la table : 30, rue la Boétie. Boutique décoration : 31, rue la Boétie. Listes de mariage. Listes de crémaillère. Documentation sur demande.

JEAN LUCE. CHARME DE LA TRADITION INSOLENCE DE LA JEUNESSE. 30 et 31, rue la Boétie 75008 Paris. 339 21 73 - 225 17 96.

SEVRES "33". PULL-OVERS DE MARQUES EN SECOND CHOIX. 33 rue de Sèvres Paris, lit. 66.73.

ALAIN GUICHAN

t-guern

à juive

Plaisirs de la table

La perte d'une étoile

J'AI dit en son temps combien me choquait le nouveau décor, signé Slavik, du charmant Bistrot 121 de Jean Moussé. Je l'ai peiné et le regrette.

Le foie, « préparé par la maison », est intelligemment servi avec un verre de sauternes (c'est bien la seule occasion de boire ce vin luxueux qui ne fait plus recette).

au choix de deux sauces originales et « rehaussées » devient une chose rare, simple et somptueuse, saine. Les salades de saison sont proposées à toutes les heures.

enfin. Le tout arrosé d'un simple et rustique cunac.

cuistrier, et garantie de joies gourmandes pour son client.

La bouteille du mois

LE GREMANT DE L'ARTISAN

J'AVAIS devant moi six bouteilles. Vites en dénommant une quarantaine. Sur chacune une petite étiquette : Côte des Blancs 74, Mars 74, Montagne 74, Fruits crus 74, Vins vieux blancs de blancs, Vins vieux blancs de noirs.

Jeunes

UN MÉTIER SELON SON GOUT

A une époque où le chômage des jeunes d'actualité et où ceux-ci acceptent difficilement de demeurer huit heures par jour dans un emploi dépourvu d'intérêt, le livre de Yvonne Legendre et Thérèse Guillon Sept cents métiers selon vos goûts survient à point nommé pour répondre à leurs préoccupations.

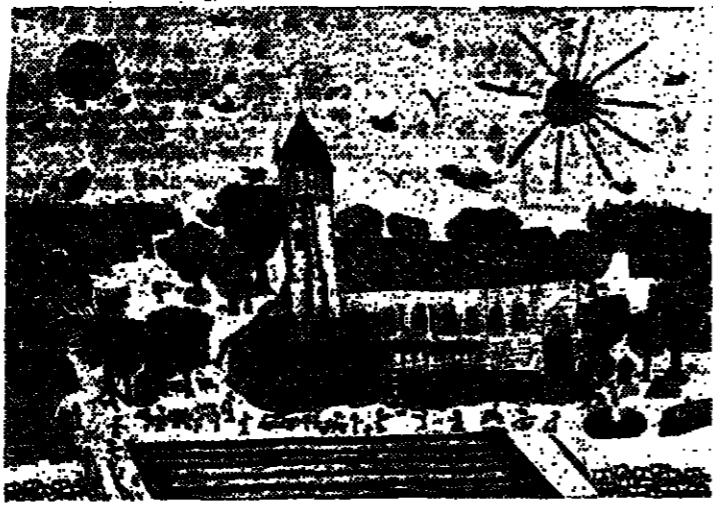
Une ville en toute fraîcheur

COMMENT rêvez-vous la place de Saint-Germain-des-Prés ? Sur ce thème des enfants de cinq à quinze ans ont réalisé vingt-quatre maquettes et deux cent quarante et un dessins exposés dans l'église Saint-Germain-des-Prés.

les enfants aux transformations du quartier se, par l'intermédiaire de dessins et de maquettes de faire tel que toutes les idées d'aménagement de la place Saint-Germain-des-Prés.

grillage mais a oublié de prévoir une sortie ; d'autres, au contraire, ont prévu un accès à la rue.

CINQ ANS A SAINT-GERMAIN...



MIETTES

Expositions de toiles de G. Rossi à la Closerie des Lilas, qui vient de mettre à sa carte le fricard à l'assiette de Mme Halary.

Repas de cantine, mûlécros le plus souvent. Nourriture standard avalée dans des snacks bruyants.

Advertisement for 'Rive gauche' featuring 'LE PETIT ZINC' and 'Le Miniche'.

Advertisement for 'BRASSERIE 1925' with specialties from Alsace.

Advertisement for 'Restaurant Mikael'.

Advertisement for 'LE MARAIS'.

Advertisement for 'Rive droite' featuring 'dai-long', 'L'ÉCHARPE BLANCHE', and 'Palais de l'Élysée'.

Advertisement for 'DOUCET-EST' restaurant.

Large advertisement for 'BRASSERIE LÖWENBRÄU' and 'LE COLISEE'.

Large advertisement for 'Le Carvery' restaurant.

AUJOUR'HUI

CARNET

loterie nationale Liste officielle des sommes à payer, tous cumulés compris, aux billets entiers. Table with columns for numbers, groups, and sums.

Tranche jumelée d'avril tirage du 30 avril 1975. PROCHAIN TIRAGE LE 7 MAI 1975 A NARMANDE (Lot-et-Garonne)

Naissances

M. Henri-Pierre Renard et Mme. née Annick Saint-Gal de Pond... M. Michel Vennegues et Mme. née Bruna Tomalina...

Marriages

Yves Janin et Evelyn Goldman... M. et Mme Pierre Kaplan...

Décès

Mme Robert Bruce... M. et Mme Pierre Cabaud... M. et Mme Pierre Gely...

ont le bonheur de vous faire part du décès de M. Jacques CHARPY...

On nous prie d'annoncer le décès de M. et Mme Jean SCOTT...

On nous prie d'annoncer le décès de M. et Mme Jean-Philippe...

On nous prie d'annoncer le décès de M. et Mme Jean-Philippe...

On nous prie d'annoncer le décès de M. et Mme Jean-Philippe...

On nous prie d'annoncer le décès de M. et Mme Jean-Philippe...

On nous prie d'annoncer le décès de M. et Mme Jean-Philippe...

On nous prie d'annoncer le décès de M. et Mme Jean-Philippe...

On nous prie d'annoncer le décès de M. et Mme Jean-Philippe...

On nous prie d'annoncer le décès de M. et Mme Jean-Philippe...

On nous prie d'annoncer le décès de M. et Mme Jean-Philippe...

On nous prie d'annoncer le décès de M. et Mme Jean-Philippe...

On nous prie d'annoncer le décès de M. et Mme Jean-Philippe...

On nous prie d'annoncer le décès de M. et Mme Jean-Philippe...

On nous prie d'annoncer le décès de M. et Mme Jean-Philippe...

On nous prie d'annoncer le décès de M. et Mme Jean-Philippe...

On nous prie d'annoncer le décès de M. et Mme Jean-Philippe...

On nous prie d'annoncer le décès de M. et Mme Jean-Philippe...

On nous prie d'annoncer le décès de M. et Mme Jean-Philippe...

On nous prie d'annoncer le décès de M. et Mme Jean-Philippe...

On nous prie d'annoncer le décès de M. et Mme Jean-Philippe...

La cérémonie religieuse sera célébrée le samedi 3 mai à 16 heures...

La polygamie de Douala, fondation Solo-Prin, a le regret de faire part du décès de M. et Mme Jean-Philippe...

On nous prie d'annoncer le décès de M. et Mme Jean-Philippe...

On nous prie d'annoncer le décès de M. et Mme Jean-Philippe...

On nous prie d'annoncer le décès de M. et Mme Jean-Philippe...

On nous prie d'annoncer le décès de M. et Mme Jean-Philippe...

On nous prie d'annoncer le décès de M. et Mme Jean-Philippe...

On nous prie d'annoncer le décès de M. et Mme Jean-Philippe...

On nous prie d'annoncer le décès de M. et Mme Jean-Philippe...

On nous prie d'annoncer le décès de M. et Mme Jean-Philippe...

On nous prie d'annoncer le décès de M. et Mme Jean-Philippe...

On nous prie d'annoncer le décès de M. et Mme Jean-Philippe...

On nous prie d'annoncer le décès de M. et Mme Jean-Philippe...

On nous prie d'annoncer le décès de M. et Mme Jean-Philippe...

On nous prie d'annoncer le décès de M. et Mme Jean-Philippe...

On nous prie d'annoncer le décès de M. et Mme Jean-Philippe...

On nous prie d'annoncer le décès de M. et Mme Jean-Philippe...

On nous prie d'annoncer le décès de M. et Mme Jean-Philippe...

On nous prie d'annoncer le décès de M. et Mme Jean-Philippe...

On nous prie d'annoncer le décès de M. et Mme Jean-Philippe...

On nous prie d'annoncer le décès de M. et Mme Jean-Philippe...

MÉTÉOROLOGIE



PRÉVISIONS POUR LE 3-5-75 DÉBUT DE MATINÉE. Manteau, 17 et 14; Paris-Le Bourget, 18 et 14; Pau, 20 et 13; Perpignan, 18 et 13; Biarritz, 18 et 13; Toulouse, 21 et 13; Ajaccio, 19 et 13; Pointe-à-Pitre, 20 et 23.

MOTS CROISÉS

PROBLEME N° 1141. I. Souvent profond, il demande à être comblé; Amène une certaine douceur après de sévères rigueurs. II. Physiquement dévalé, moralement dépeché; Dans certains cas, c'est la bonne solution.

Grid for crossword puzzle with numbers 1-15.

A L'HOTEL DROUOT

VENTE A VERSAILLES. 250 TABLEAUX MODERNES des écoles impressionnistes, cubistes, contemporains et du 20e siècle. A VERSAILLES, 3, rue de la Chapelle, MARDI 5 MAI à 21 heures.

Journal officiel

Sont publiés au Journal officiel des 1er et 2 mai 1975: DES ARRÊTES. Fixant la liste des médiateurs appelés à être désignés sur le plan national ou régional en matière de conflits collectifs de travail.

Journal officiel

Sont publiés au Journal officiel des 1er et 2 mai 1975: DES ARRÊTES. Fixant la liste des médiateurs appelés à être désignés sur le plan national ou régional en matière de conflits collectifs de travail.

Journal officiel

Sont publiés au Journal officiel des 1er et 2 mai 1975: DES ARRÊTES. Fixant la liste des médiateurs appelés à être désignés sur le plan national ou régional en matière de conflits collectifs de travail.

VENTE A VERSAILLES

M. P. et J. MARTIN, C.P. assoc. Tél. 850-86-08. DIMANCHE 4 MAI 1975 GALERIE DES CHEVAUX-LÉGERES 6 bis, av. de Soaux, à 14 h.

Journal officiel

Sont publiés au Journal officiel des 1er et 2 mai 1975: DES ARRÊTES. Fixant la liste des médiateurs appelés à être désignés sur le plan national ou régional en matière de conflits collectifs de travail.

Journal officiel

Sont publiés au Journal officiel des 1er et 2 mai 1975: DES ARRÊTES. Fixant la liste des médiateurs appelés à être désignés sur le plan national ou régional en matière de conflits collectifs de travail.

Journal officiel

Sont publiés au Journal officiel des 1er et 2 mai 1975: DES ARRÊTES. Fixant la liste des médiateurs appelés à être désignés sur le plan national ou régional en matière de conflits collectifs de travail.

ARTS ET SPECTACLES

Danse



La « Schéhérazade » de Robert Hossein

Il y a foule dans le hall de la Maison de la culture de Reims. C'est l'entrée de « Schéhérazade ».

« Schéhérazade » est d'abord une musique de M. Hossein père, très orientaliste, et abstrait les passages orchestraux d'une sonorité un peu épaisse et les interventions du saxophone.

Après le 30 mai, « Schéhérazade » va tourner en France. Robert Hossein, père à ce nouveau jeu, aimera monter d'autres ballets, dans d'autres styles, avec d'autres chorégraphes.

Cinéma

« LILY, AIME-MOI » DE MAURICE DUGOWSON

François, journaliste - besoigneux, est chargé d'une enquête sociale sur la vie d'un ouvrier d'usine. Il rencontre Claude, un « OPS », mais celui-ci n'a pas envie de parler de ses conditions de travail.

Volié un film très original. Le romancier Michel Viany, auteur du scénario, a été détourné de ses enfants trop chers du cinéma français qui sont les technocrates et cadres moyens.

Lily, aime-moi rappelle un peu et sans doute très consciemment, mais c'est bien, le cinéma ouïseuse, par son style en liberté, par l'illustration de conditions « non psychologiques ».

« ANTHOLOGIE DU PLAISIR », d'Alex de Renzy

Pour la première fois, la censure française vient d'autoriser l'exploitation commerciale d'un film comprenant des séquences qui montrent intégralement des rapports sexuels.

L'événement, si c'en est un, tient à ce que, avec cette Anthologie du plaisir (venue des Etats-Unis), le « cinéma porno » fait son entrée dans les salles d'art et d'essai.

Le conseil des ministres a adopté, mercredi, un projet de loi sur le contrôle cinématographique, qui sera prochainement soumis au Parlement.

Nouvelle approche de Lodjick Kijoo à travers ses dernières œuvres. L'héritier d'Henri Cartier-Bresson avait sorti de l'ombre celles de la période 1959-1962.

de ses clichés devenus gages pour consommateurs moyens, anime ses peintures, ses gouaches, ses dessins abstraits.

Le groupe argentin Cuarteto Ciudad commença un récital le mardi 5 mai à 20 h. 30 au Théâtre d'Orsay.

Le deuxième concert du Printemps musical (à Reims du 25 avril) s'achève par l'Hymne et la Marche de Médard, et non par la Oraison de Médard, comme un lapsus nous l'a fait croire.

Le groupe argentin Cuarteto Ciudad commença un récital le mardi 5 mai à 20 h. 30 au Théâtre d'Orsay.

Le premier du spectacle de Marcel Maréchal, « Une anecdote pour Guignol », au Théâtre du 9^e à Lyon, est reportée du 6 au 9 mai.

Musique

FESTIVAL JOLIVET

Le Printemps musical rendait hommage lundi soir à André Jolivet, quatre mois après sa mort, avec trois de ses plus grandes œuvres symphoniques fort bien interprétées par l'Orchestre national sous la direction de Marius Constant.

Le Troisième symphonie (1964) concluait sans doute le plus puissante synthèse du musicien dans sa maturité.

Le deuxième concert du Printemps musical (à Reims du 25 avril) s'achève par l'Hymne et la Marche de Médard, et non par la Oraison de Médard, comme un lapsus nous l'a fait croire.

Le projet de loi sur la libéralisation du contrôle des films

Le conseil des ministres a adopté, mercredi, un projet de loi sur le contrôle cinématographique, qui sera prochainement soumis au Parlement.

Le régime général est désormais celui de la liberté. Les films de violence et les films pornographiques, les dessins exécutés d'après les photos du film et les bandes dessinées, les images peintes et les photos de presse de caractère violent, les images peintes et les photos de presse de caractère violent, les images peintes et les photos de presse de caractère violent.

Suppression du soutien financier. L'aide automatique est supprimée pour les films dont le propos principal est la violence.

En ce qui concerne l'exploitation, le fonds de soutien sera supprimé sans délai et remplacé par un système de soutien basé sur la vente des films de violence ou de pornographique.

Kijoo et quelques nouveaux venus

Nouvelle approche de Lodjick Kijoo à travers ses dernières œuvres. L'héritier d'Henri Cartier-Bresson avait sorti de l'ombre celles de la période 1959-1962.

L'importance d'un artiste, pour moi du moins, ne se mesure pas au nombre de lignes qui lui sont consacrées.

Le premier du spectacle de Marcel Maréchal, « Une anecdote pour Guignol », au Théâtre du 9^e à Lyon, est reportée du 6 au 9 mai.

Le premier du spectacle de Marcel Maréchal, « Une anecdote pour Guignol », au Théâtre du 9^e à Lyon, est reportée du 6 au 9 mai.

Le Monde Service des Abonnements 1, rue des Saussaies 75007 PARIS Cedex 08 C.C.P. 4.297-72

Le Monde réalise chaque semaine UNE SÉLECTION HEBDOMADAIRE Révisée aux lecteurs résidents à l'étranger

RECHERCHE 1) Elections législatives de 1932, un volume, édité par Le Temps. 2) Elections législatives de 1936, un volume, édité par Le Temps. 3) Elections législatives de 1919, 1924, 1928, trois volumes édités par la Librairie Georges Roustan.

CONNAISSANCE DU MONDE PLEYEL - Dernière séance dimanche 4 mai à 14 h. 30 GUATEMALA des Indiens aux Conquistadors

LA PAGODE Roger Jendryk Anne Wierzanowska

LA GUERRE DES MOMIES

L'IMPERIAL PULLMAN ET TOUTE LA GAMME DES LITIERES TRECA SONT EXPOSÉS CHEZ CAPELOU

NOUVEAU

BARRE... CLAUDE LAPPAULT... MAISON... REVIENT À UN PAIN DE SAINT-FRANÇOIS

SPECTACLES

cinémas

Les films marqués (*) sont interdits aux moins de treize ans, (**) au moins de dix-huit ans.

La cinématèque

Chaillet, 15 h. : Mabelle le jour de...

Les exclusivités

A CAUSE D'UN ASSASSINAT (A. v.o.) : Saint-Michel, 17 h. 30...

Les films nouveaux

LELY, AIME-NOÛ, film français de Maurice Dugowson...

DIALOGUE D'ÉKILES (Chil. v.o.) : Le Marais, 18 h. 45...

LA MESSIE DORÉE (Fr.-It.) : Biarritz, 18 h. 45...

LES GRANDES REPRISES

LE DIABOLIQUE DE MAURICE (A. v.o.) : Actus-Champo, 10 h. 30...

LES SÉANCES SPÉCIALES

AMERICAN GRAPPHY (A. v.o.) : Luxembourg, 18 h. 45...

SAINT-SEVERIN 14 JUILLET l'expérience de Maud MANNONI vivre à bonneuil un film de Guy SELIGMANN

ÉLYSÉES LINCOLN - BALZAC ÉLYSÉES - DRAGON - ST-ANDRÉ-DES-ARTS - VENDOME JEAN-RENOIR

ANTHOLOGIE DU PLAISIR HISTORY OF THE BLUE MOVIE EN COULEURS

Un film important, un film choc qui fait réfléchir, passionne et provoque des débats. SECTION SPECIALE FILM DE COSTA-GAVRAS. CANNES 75 SELECTION FRANÇAISE

MARIGNAN PATHÉ - QUINTETTE - GAUMONT-THÉÂTRE ST-LAZARE PASQUIER - GAUMONT-CONVENTION GAUMONT-RIVE GAUCHE - CLICHY-PATHÉ - FAUVETTE

lily aime-moi UN FILM DE MAURICE DUGOWSON

GAMMA ARGENTEUIL - LES FLANADES SARCELLES CLUB MAISONS-ALFORT - GAUMONT ÉVRY MELJES MONTREUIL - GYRANO VERSAILLES

LA PAGODE L'EXTRAVAGANT M. FIELDS POOL SHARKS BARBERSHOP THE PHARMACIST DENTIST et FATAL GLASS OF BEER

ACTION CHRISTINE 4 rue Christine 5° Tél. 325.85.78 5th AVE GIRL La fille de la 5e Avenue de GREGORY LA CAVA avec GINGER ROGERS

Le Marais un film de Yves-André DELUBAC ADDIO ANNA à 14 heures et 22 heures 30

LE SEINE (place Maubert) 10, rue Fr.-Souton - 325-95-99 HISTOIRE DE WAHARI de Vincent Minnelli et Jean Renoir PROX GEORGES SADOUL 1974

ÉLYSÉES LINCOLN - GAUMONT OPERA - ST. LAZARE PASQUIER - ST. GERMAIN STUDIO - MONTPARNASSE PATHE - CONVENTION GAUMONT

le grand délire «... De la joie, de la folie, de la verdure, de la jeunesse... Une cruauté superbe et cocasse... Moi je délire.» JOSÉ BECOOS (PARISCOPE) «... Un film qui va faire grincer des dents...» un film écrit et réalisé par DENNIS BERRY

CONCORDE • LUMIERE GAUMONT • CLICHY PATHE • CLUNY PALACE • MONTPARNASSE PATHE • P.L.M. ST-JACQUES • CAMBRONNE • GAUMONT SUD • VICTOR HUGO • NATION QUE LA FÊTE COMMENCE... VELIZY II • CYRANO VERSAILLES • ARTEL ROSBY • C2L ST-GERMAIN • ARTEL NOGENT • GAMMA ARGENTEUIL • DAME BLANCHE GARGES-LES-GONNESSE • CALYPSO VIRY-CHATILLON

EQUIPEMENT ET RÉGIONS

L'aménagement des Halles

LES ÉLUS SE RALLIENT AUX PROJETS DE L'ADMINISTRATION

À l'issue de deux jours de débats, le Conseil de Paris a adopté en session extraordinaire...

Aquitaine

DANS LA VALLEE DE LA VEZERE

L'Etat s'apprête à reprendre le centre du Thot

Bordeaux - Chacun en Dordogne a encore en mémoire les polémiques nées de l'installation à l'été 1972 d'un centre d'art préhistorique, le Thot, sur la commune de Thonac...

A PROPOS DE... Le péage sur l'autoroute de l'Est

La Lozère doit-elle payer pour Paris?

Le projet d'installer un péage de 1 franc sur l'autoroute de l'Est (A-4) entre Paris et la Vallée continue de susciter des protestations véhémentes...

CINQUANTE-QUATRE POUR TRENTE ET UN CONTRE

Le projet d'aménagement du centre des Halles, présenté par le préfet de Paris, a été adopté par 54 voix contre 31 et 5 abstentions...

TRANSPORTS

Pas de discrimination entre les marins de la C.E.E. sur les bateaux français

La législation maritime française doit s'aligner sur la réglementation européenne, notamment pour ce qui concerne le principe de la libre circulation des travailleurs...

ENVIRONNEMENT

L'USINE AUX « BOUES ROUGES » INTERROMPT SA PRODUCTION

(De notre correspondant.) Rome - L'usine Montedison de Scandino, en Toscane, qui pollue de ses « boues rouges » les eaux proches du cap Corso, a réduit son activité au minimum...

TRANSPORTS

DES TURBOTRAIN ENTRE BORDEAUX ET TOULOUSE

Le S.N.C.F. mettra en service des turbotrains entre Bordeaux et Toulouse. Ces rames assureront, chaque jour, deux allers et retours entre ces deux villes...

TRANSPORTS

DES TURBOTRAIN ENTRE BORDEAUX ET TOULOUSE

Le S.N.C.F. mettra en service des turbotrains entre Bordeaux et Toulouse. Ces rames assureront, chaque jour, deux allers et retours entre ces deux villes...

ANNONCES CLASSEES

Table with 4 columns: OFFRES D'EMPLOI, DEMANDES D'EMPLOI, L'IMMOBILIER, L'AGENCE DU MONDE. Includes prices and contact info.

L'immobilier

Real estate listings including 'châteaux', 'villas', 'maisons de campagne', 'pavillons', 'fermettes', 'villégiatures'. Includes descriptions and prices.

FAITS ET PROJETS

UN ENSEMBLE CHIMIQUE SUR LE VERDON

Après le conseil régional de Follon-Chartrains, le conseil général de la Charente-Maritime a, le 30 avril, adopté à l'unanimité un vœu dans lequel il s'élève contre le projet d'installer un ensemble pétrochimique au Verdon...

PROCES DES ECOLOGISTES CONTRE E.D.F.

Deux associations écologistes ont engagé une action en référé contre E.D.F. qu'elles accusent d'avoir commencé les travaux de la centrale nucléaire de Creys-Malville (Isère) il y a déjà cinq mois alors que la décision d'habilitation publique n'est pas notifiée...

DES TURBOTRAIN ENTRE BORDEAUX ET TOULOUSE

Le S.N.C.F. mettra en service des turbotrains entre Bordeaux et Toulouse. Ces rames assureront, chaque jour, deux allers et retours entre ces deux villes...

DES TURBOTRAIN ENTRE BORDEAUX ET TOULOUSE

Le S.N.C.F. mettra en service des turbotrains entre Bordeaux et Toulouse. Ces rames assureront, chaque jour, deux allers et retours entre ces deux villes...

DES TURBOTRAIN ENTRE BORDEAUX ET TOULOUSE

Le S.N.C.F. mettra en service des turbotrains entre Bordeaux et Toulouse. Ces rames assureront, chaque jour, deux allers et retours entre ces deux villes...

DES TURBOTRAIN ENTRE BORDEAUX ET TOULOUSE

Le S.N.C.F. mettra en service des turbotrains entre Bordeaux et Toulouse. Ces rames assureront, chaque jour, deux allers et retours entre ces deux villes...

les annonces classées du Monde sont reçues par téléphone du lundi au vendredi de 8 h.30 à 18 h.30. 233.44.31

LA VIE ÉCONOMIQUE

LOGEMENT

LA C.N.L. DEMANDE UNE PROTECTION SPÉCIALE POUR LES LOCATAIRES CHÔMEURS

La Confédération nationale du logement (C.N.L.) vient d'adresser aux groupes parlementaires plusieurs propositions...

M. GUY VERDEIL, inspecteur des finances, ancien directeur général du commerce et des prix...

MATIÈRES PREMIÈRES

M. WILSON PRÉSENTE UN PLAN DE RÉGULARISATION DES COURS AU « SOMMET » DU COMMONWEALTH.

Kingston (A.F.P.) — Moins d'un mois après l'échec de la conférence de Paris sur l'énergie...

M. Wilson a, en effet, présenté, jeudi 1^{er} mai, un plan de régularisation des cours des matières premières...

Ce plan, qui ne prévoit pas d'indexation des cours des matières premières sur les prix des produits industriels...

AVIS FINANCIERS DES SOCIÉTÉS

FIAT

L'ASSEMBLÉE DES ACTIONNAIRES

Le 29 avril a eu lieu à Turin l'Assemblée ordinaire des actionnaires Fiat...

SICAV DU CRÉDIT AGRICOLE

Situation trimestrielle au 31 mars 1975

Table with columns: Capital social, Répartition de l'actif net, Valeur liquidative, Nombre d'actions en circulation. Includes sub-tables for Espagne-Orléans and Orléans-Paris.

FONCINA

Le conseil d'administration, réuni le 24 avril 1975, a approuvé les comptes de l'exercice clos le 31 décembre 1974...

ROUDIÈRE

Le chiffre d'affaires hors taxes a atteint pour 1974 251,56 millions de francs...

SOCIÉTÉ ROCHFORTAISE DE PRODUITS ALIMENTAIRES

Le conseil d'administration de la Société Rochefortaise de produits alimentaires a eu lieu le 24 avril 1975...

GROUPE IMETAL COMPAGNIE DES MINES DE HUARON

Le résultat de l'exercice 1974 s'élevait à 630,88 millions de francs...

CHANTIERS DE L'ATLANTIQUE

Le bénéfice net de l'exercice 1974 s'est élevé à 37 825 388 francs...

OFFICERS MINISTÉRIELS ET VENTES PAR ADJUDICATION

- List of judicial sales and auctions including POLISSAGE, PANTIN, LIBRAIRIE, DOMAINE DE PARDIAC, and SAMAZAN.

SOCIÉTÉ «LES CADRES DU MONDE»

Les associés de la société civile à capital variable «Les cadres du Monde» sont convoqués...

banque jordeaan conseil en placements et gestion de portefeuilles Raymond Bouchon tel 230 83-45

SOLDES PLUS DE 1000 ROULEAUX MONDIAL MOQUETTE POUR LES FÊTES OPERATION POSE SANS SUPPLEMENT DE PRIX

POUR TOUTES LES COMMANDES DE MOQUETTES SUPERIEURES A 1000F PASSEES AVANT DIMANCHE 4 MAI A 20H SUR PRESENTATION DE CETTE ANNONCE ET TOUJOURS... LES PRIX, LA QUALITE, LE STOCK

- List of contact information for various locations: FOSSÉ SURVILLIERS, MAISONS-ALFORT, SARCELLES, etc.

PIERREFITTE-AUBY CARBONISATION ET CHARBONS ACTIFS «CECA»

Le conseil d'administration a eu lieu le 23 et 24 avril 1975... Le chiffre d'affaires de l'exercice 1974 s'est élevé à 1 258 721 francs...

CARBONISATION ET CHARBONS ACTIFS «CECA»

Dans sa séance du 24 avril 1975, le conseil d'administration a arrêté les comptes de l'exercice clos le 31 décembre 1974...

MERLIN GÉRIN

Dans une lettre récente adressée au président, M. Paul Merlin, précise que, à l'occasion de la dernière assemblée...

S.A. ENIGMS MATRA

Le conseil d'administration de la Société des Engins Matra s'est tenu le 29 avril 1975 au siège de la société...

SOCIÉTÉ

«LES CADRES DU MONDE»

Les associés de la société civile à capital variable «Les cadres du Monde» sont convoqués...

مركز التمويل

LES MARCHÉS FINANCIERS

PARIS

Marché plus résistant

Après quatre séances consécutives de baisse, la Bourse de Paris s'est nettement stabilisée. Malgré la diminution du volume des transactions, la baisse des cours s'est considérablement ralentie et s'est limitée, dans de nombreux cas, à quelques fractions, et une vingtaine de valeurs se sont même redressées de façon sensible.

Ce comportement, à la veille du chômage de mai, a surpris agréablement les professionnels et les habitués de la corbeille, qui s'attendaient plutôt à un nouvel approfondissement des cours, en raison de la tenue plutôt décevante de Wall Street.

Après le Crédit Foncier de France, C.I.C. (ex-coupon de 5 F), C.C.F., S.I.A.S., Parier, Ciments français, S.C.R.E.G., Perrier-Bonnet, D.E.A. Electronique, Nouvelles Galeries, Printemps, Bio, Sico Rossignol.

L'or a été également plus résistant. Le lingot a cédé 75 F à 22.700 F, le kilo en barre 20 à 22.700 F et le catalan 20 F à 23 F (après 238,10 F). Le volume des transactions a eu peu d'impact : 10,9 millions de francs contre 9,7 millions.

LONDRES

Nouveaux avances

Le marché accente son avance vendredi à l'ouverture. Peu après les premières transactions, l'indice des industriels suscitait un gain de 4,2 points à 338,5. Progrès des hausses et des pétroles. Les fonds d'Etat sont soutenus et les mines d'or relâchées.

Table with columns: Valeurs, Cloture, Cours, 3/4, 2/5. Lists various stock indices and their values.

MARCHE MONÉTAIRE

Table with columns: Valeurs, Cloture, Cours, 3/4, 2/5. Lists monetary market data.

INDICES QUOTIDIENS

Table with columns: Valeurs, Cloture, Cours, 3/4, 2/5. Lists daily indices.

NOUVELLES DES SOCIÉTÉS

VOYER S.A. - Parts de 36,7 millions de francs en 1974, dont 17,3 millions de francs de provision exceptionnelle sur finales. Aucun dividende ne sera distribué.

NEW YORK

Vive reprise

La très forte reprise déclenchée mercredi par l'annonce d'une baisse de 0,5 cent des stocks de produits manufacturés en mars, la première depuis août 1971, s'est poursuivie le 1er mai à Wall Street, et bien qu'en deux jours l'indice des industriels a gagné 77,92 points (dont 3,52 jeudi) pour s'établir à 830,6, soit à son niveau le plus élevé depuis le 17 juin 1974.

La séance de jeudi a revêtu un caractère historique. C'était en effet le jour où, pour la première fois, les commissions de courtage fixe en usage depuis cent quatre-vingt-trois ans. Cette libération s'est passée sans heurts ni excitation, sinon dans les bureaux des brokers. Nombre d'opérateurs ont accueilli favorablement, estimant que la fin de ce système en place était plutôt favorable au marché. Mais un facteur n'a pas été seul à promouvoir la poursuite de la hausse, qui s'est appuyée sur de bonnes parties sur plusieurs déclarations optimistes, notamment celle du président de la Réserve fédérale fédérale d'un prochain redressement de l'économie.

Comme la veille, toutefois, la progression des cours n'a pas été générale sur plusieurs déclarations optimistes, notamment celle du président de la Réserve fédérale fédérale d'un prochain redressement de l'économie.

L'activité s'est accélérée : 30,65 millions de titres ont été changés de mains contre 18,06 millions.

Indice Dow Jones : transports, 170,76 (+0,25) ; services publics, 74,20 (+0,25).

Table with columns: Valeurs, Cloture, Cours, 3/4, 2/5. Lists New York market data.

BOURSE DE PARIS - 30 AVRIL - COMPTANT

Large table with multiple columns: Valeurs, Cloture, Cours, 3/4, 2/5. Lists various stock prices and market data for Paris.

MARCHÉ A TERME

Table with multiple columns: Valeurs, Cloture, Cours, 3/4, 2/5. Lists futures market data.

COTE DES CHANGES

Table with columns: Valeurs, Cloture, Cours, 3/4, 2/5. Lists exchange rates.

MARCHÉ LIBRE DE L'OR

Table with columns: Valeurs, Cloture, Cours, 3/4, 2/5. Lists gold market data.

AGRICOLE

1 mai 1975

ROUDIÈRE

GRUPE IMEL

COMPAGNIE DES

LES PAR ADRIEN

LIBER

style Empire

AMATEUR

en

